

Einrichtung Zugang Citrix-Access-Gateway

für den externen Zugriff (z.B. aus dem Home-Office) auf den TS-Desktop

Stand: Januar 2012

Kommunit unterstützt den Internet Explorer von Microsoft. Für andere Browser übernimmt Kommunit derzeit keinen Support.

Punkt 1:

Öffnen Sie zu Hause Ihren Internet Explorer  und geben in die Adressleiste folgende Adresse ein: <https://cag1.kommunit.de> und Bestätigen Sie mit der Taste „Enter“.

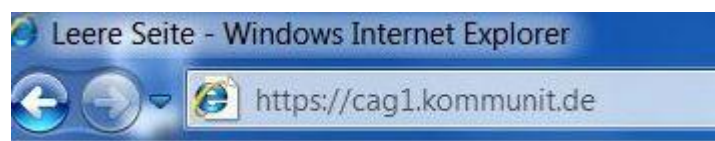


Abbildung 1: Adressfeld Internetexplorer

Die folgende Seite öffnet sich:

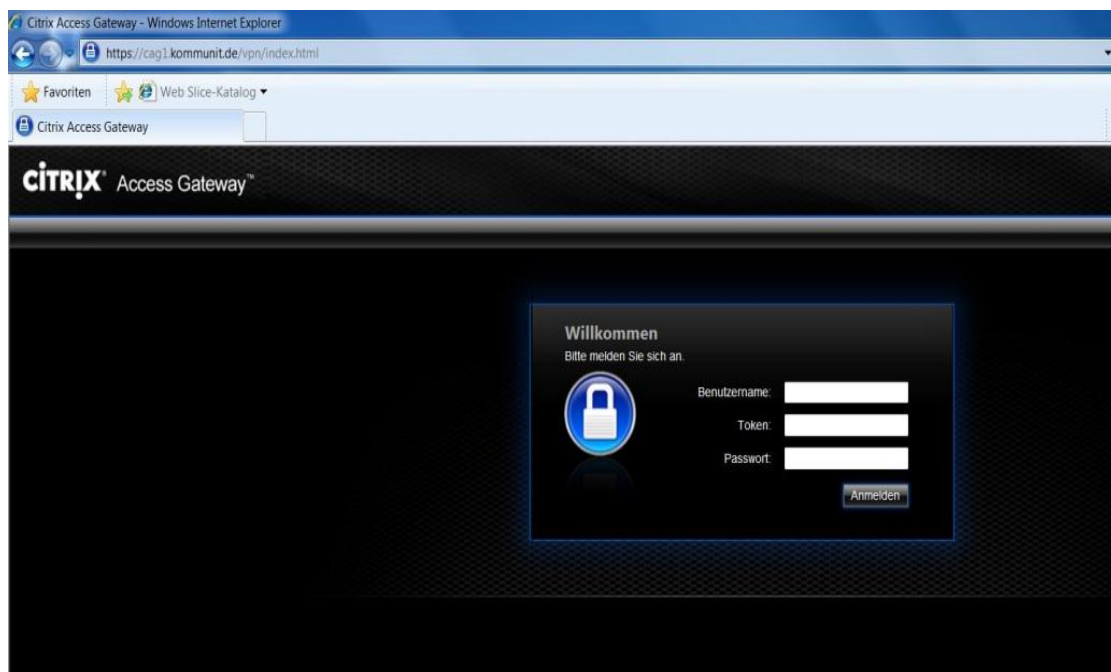


Abbildung 2: Startseite <https://CAG1.kommunit.de>

Punkt 2:

Nachdem die Startseite geladen wurde, klicken Sie im Menü unter „Extras“ auf den Punkt „**Internetoptionen**“.

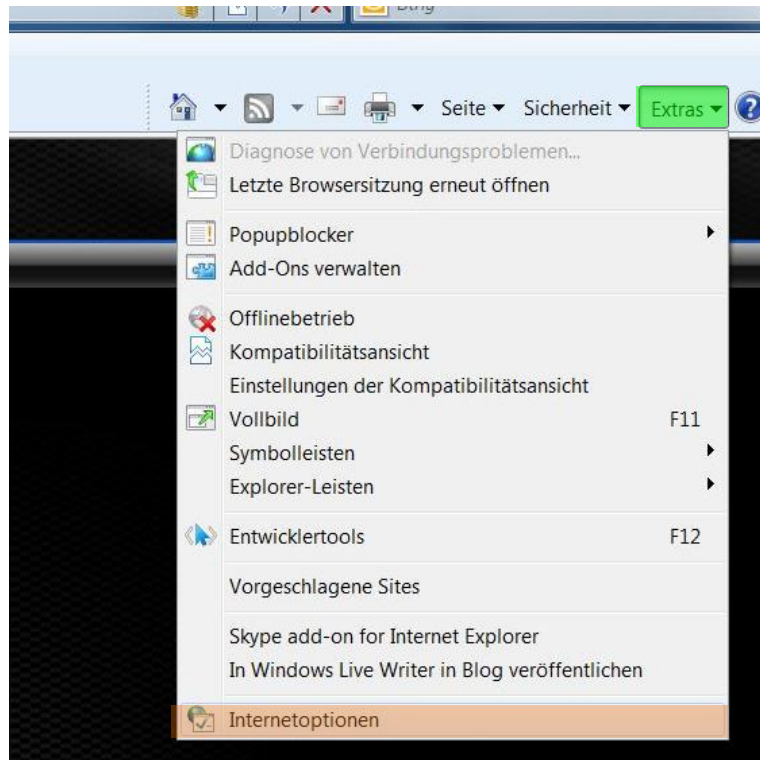


Abbildung 3: Menü Extras

Es öffnet sich folgendes Fenster:

Wählen Sie „**Vertrauenswürdige Sites**“

aus, und klicken anschließend auf „**Sites**“

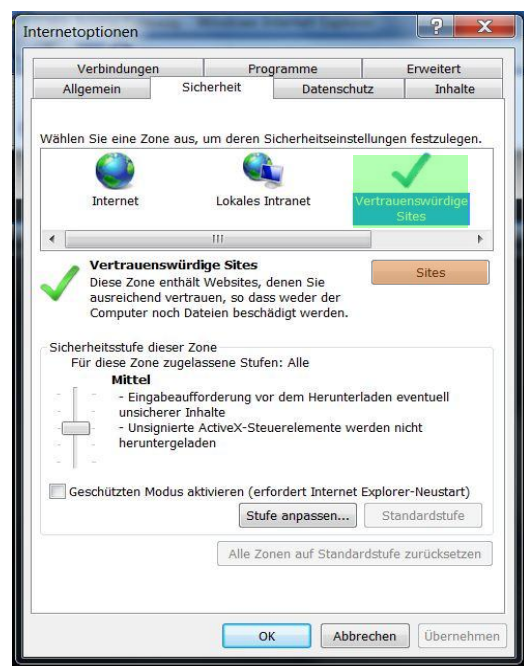
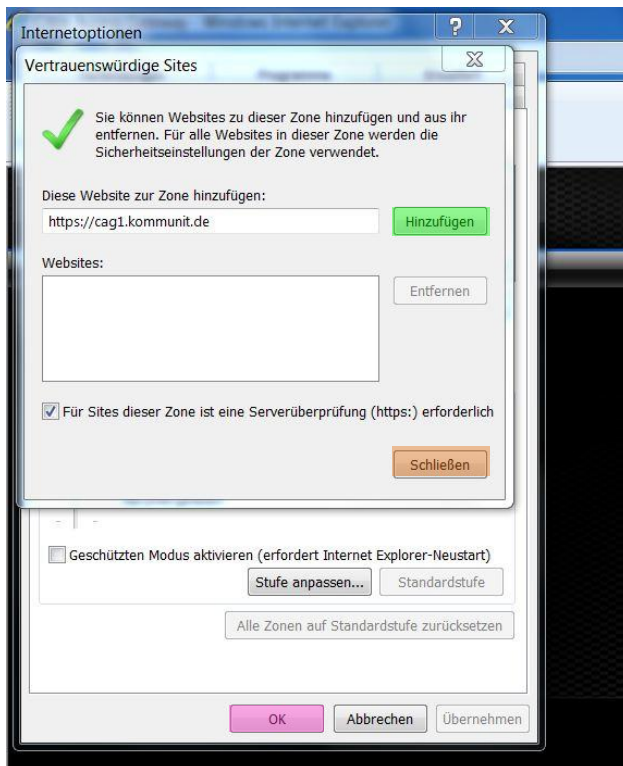


Abbildung 4: Karteikarte „Sicherheit“

Es öffnet sich ein weiteres Fenster:



Klicken Sie auf **„Hinzufügen“** und verlassen das Fenster mit **„Schließen“**.

Das zuvor geöffnete Fenster **„Internetoptionen“** verlassen sie mit einem Klick auf **„OK“**.

Abbildung 5: „Vertrauenswürdige Seiten“

Punkt 3:

Geben Sie Ihren **„Benutzernamen“** ein.

Anschließend drücken Sie auf den Knopf Ihres Tokens, um einen Schlüssel zu generieren.

Diesen 6 stelligen Schlüsseltoken tragen sie in den Bereich **„Token“** ein.

Danach müssen Sie noch Ihr **„Passwort“** für Ihren Benutzernamen eintragen.

Klicken sie nun auf **„Anmelden“**.

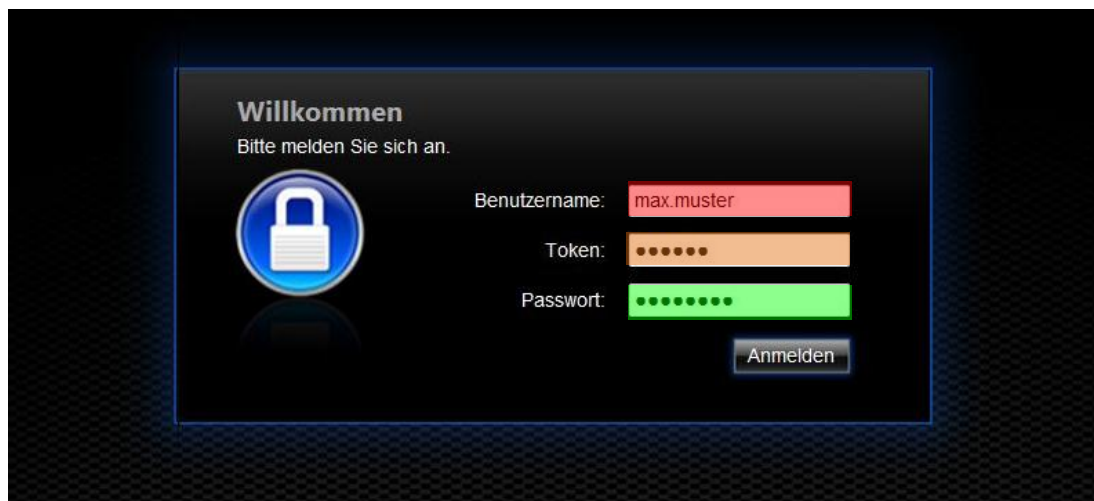


Abbildung 6: Anmeldung am CAG1

Sollten Sie noch keinen aktuellen Citrix-Client auf Ihrem System installiert haben, erhalten Sie einen Hinweis, dass ein Client heruntergeladen werden muss. Sollten Sie diese Meldung erhalten, führen Sie bitte hierzu **erst** die Schritte unter **Punkt 5** aus.

Punkt 4:

Im folgenden Fenster wählen Sie den Reiter „**Desktops**“ aus.

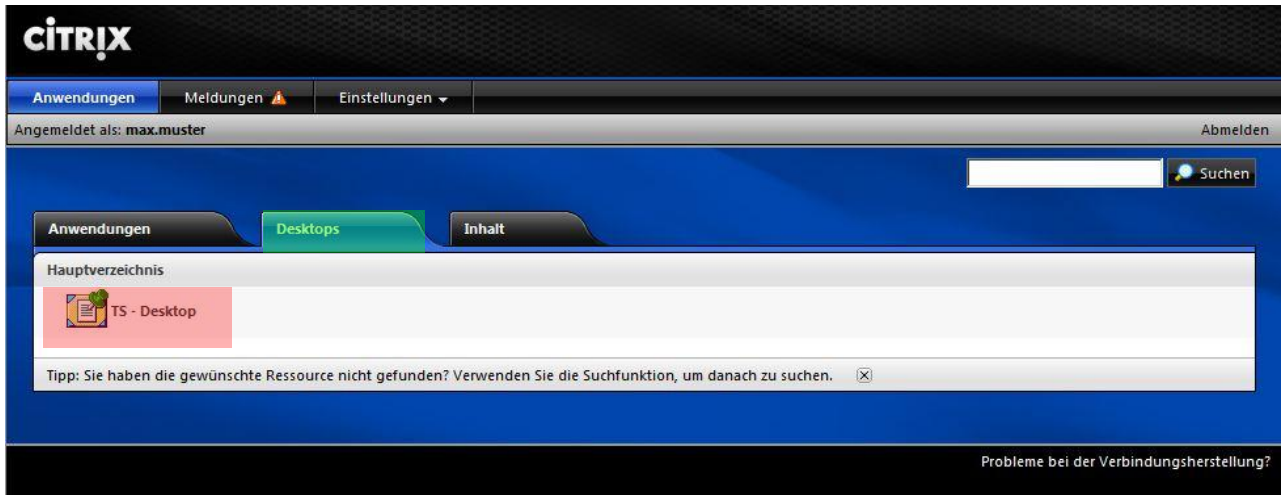


Abbildung 7: Verfügbare Desktopanmeldungen

Klicken Sie anschließend auf den Ihnen bereitgestellten Desktop (Hier: „**TS-Desktop**“).

Nun können Sie in Ihrer gewohnten Citrix-Umgebung arbeiten.

Punkt 5 (Client-Installation):

Falls Sie noch keinen aktuellen Citrix-Client auf Ihrem System installiert haben, erhalten Sie nach der Anmeldung folgenden Hinweis:

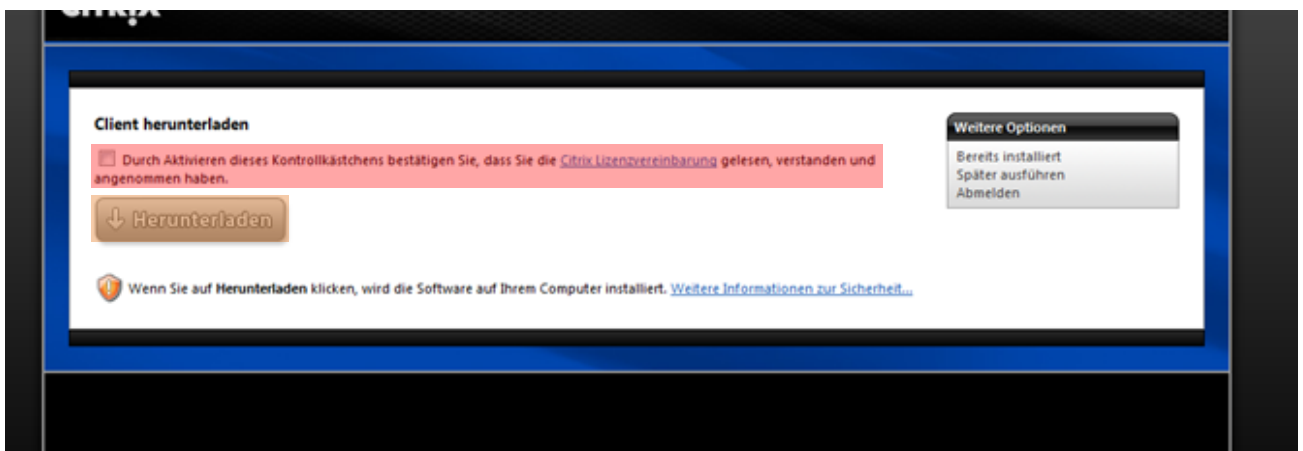


Abbildung 8: Aufforderung zur Clientinstallation

Setzen sie nun einen Haken bei „**Durch Aktivieren dieses Kontrollkästchens [...] und angenommen haben**“ und klicken anschließend auf „**Herunterladen**“.

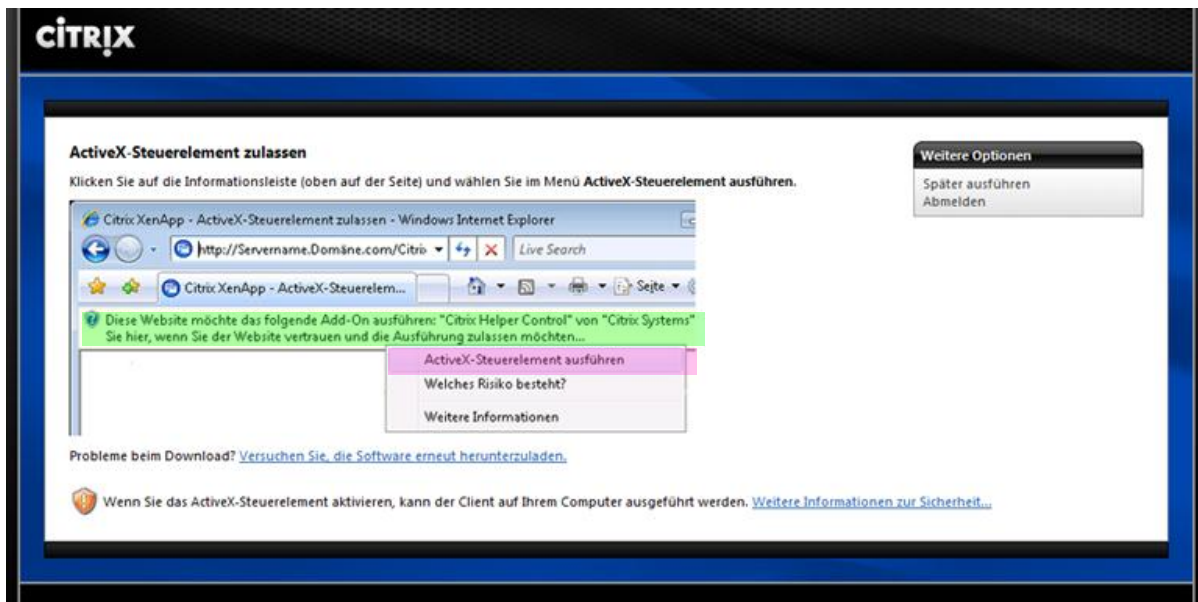


Abbildung 9: Steuerelemente aktivieren

Falls diese Meldung auftritt, wird noch die Zulassung des ActiveX-Steuerelements benötigt. Durch einen Klick auf die **Meldung** kann in einem **Drop-Down Menü das ActiveX-Steuerelement ausgeführt** werden.

Durch Klick auf „**Ausführen**“ bestätigen Sie den Download, welcher nach dem Herunterladen von selbst startet.

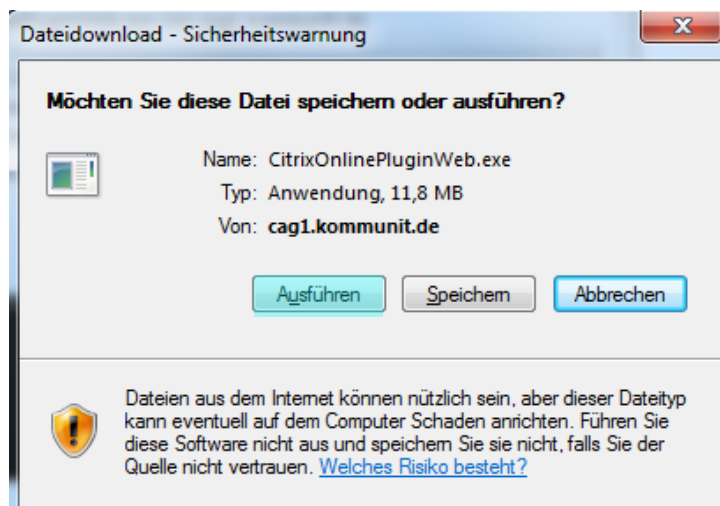


Abbildung 10: Dialogfeld zum Download des Citrix-Clients

Führen Sie den Setup zu Ende, indem Sie den Installationsanweisungen folgen.